

## Aftalestyring

### Aftale mellem Varde Byråd og Bo- og Genoptræningscenter Lunden 2015

#### Varde Kommunes overordnede vision

Varde Kommune – i ét med naturen

Vi lever aktivt i det fri og bringer naturen ind i familiens hverdag derhjemme, på arbejdet og i skoler og foreninger. Vi dyrker idræt i naturen, får jord under neglene og drager naturen ind i vores huse. Friluftslivet giver sundhed, læring og livskvalitet – både gennem aktivitet og gennem den ro, man føler, når man går i ét med naturen.

Vores ældre kommer ud i naturen hver dag hele livet, ligesom naturen bringes ind i institutionerne gennem dyrehold og plantekasser for at skabe livsglæde og bidrage til rehabilitering.

\_\_\_\_\_  
Udvalgsformand Thyge Nielsen

\_\_\_\_\_  
Leder Annemette Ugelvig

### Bo- og Genoptræningscenter Lundens værdigrundlag

*På Bo-og genoptræningscentret Lunden har vi et menneskesyn, hvor vi tror på*

*at hvert menneske er enestående, og alle er lige værdige at menneskets udvikling sker i et samspil med omverdenen*

*at mennesket udgør et hele. Det vil sige at mennesket er sammensat af en fysisk, en psykisk, en social og en åndelig del, hvor hvert enkelt område ikke kan betragtes isoleret.*

*Vi vil være et kompetent, udviklende og udfordrende sted for såvel beboere, medarbejdere og pårørende.*

*Lunden skal være præget af ordentlighed, samarbejde, tillid, ansvarlighed, dialog, information, åbenhed, livsglæde, optimisme og interesse for de mennesker, vi omgås.*

## **Generelle aftaleforhold**

Grundlaget for aftaleholderens aftale er beskrevet i følgende dokumenter:

- ”Overordnede principper for aftalestyring – 2012”, (dok.nr. 862344-12)
- Overenskomstmæssige og personalepolitiske aftaler gældende for Varde Kommune
- MED-aftalen

Aftalen er udarbejdet i samarbejde med udvalget for Social og Sundhed, hvor der i marts måned er en drøftelse af, hvilke mål for udvikling der skal indgå i aftaleholderens aftale.

Udover disse udviklingsmål har aftaleholderen egne driftsmål som der arbejdes mod. Udviklingsmålene fremgår af bilag nr. 1, der er en del af aftalen.

## **Budget**

Bo-og genoptræningscentret Lundens budget danner den økonomiske ramme for Lundens virke.

Regnskab for 2013 vedhæftes som bilag 2,

## **Kort beskrivelse af Bo-og genoptræningscentret Lunden.**

Lunden beskæftiger 76,25 medarbejdere – omregnet i fuldtidsstillinger - fordelt på 9 fagområder.

Bo- og genoptræningscenteret Lunden er et højt specialiseret tilbud til borgere mellem 18 og 65 år, som har pådraget sig en hjerneskade.

Lunden består af 7 genoptræningspladser og 23 varige boliger. Vi tilbyder specialiserede behandlings- og rehabiliteringsforløb for borgere fra hele landet – men primært fra region Syddanmark. Herudover tilbyder vi samværs- og aktivitetstilbud til hjemmeboende senhjerneskadede i Varde Kommune, hjemmestøtte (§ 85) og vederlagsfri fysioterapi til samme målgruppe.

## **Mål for udvikling 2015**

Lunden har med afsæt i de landspolitiske strømninger, lokale politikker og udfordringer peget på en række udviklingsmål.

Der er i perioden særlig fokus på:

Udarbejdelse af Masterplan 2025 for Lunden med strategier for:

1. fremtidige boformer
2. fysiske rammer (ude/inde)
3. personalesammensætning
4. profilering/branding

Implementering af byrådets vision – *i ét med naturen*

Velfærdsteknologi

Dokumentation og effektmåling

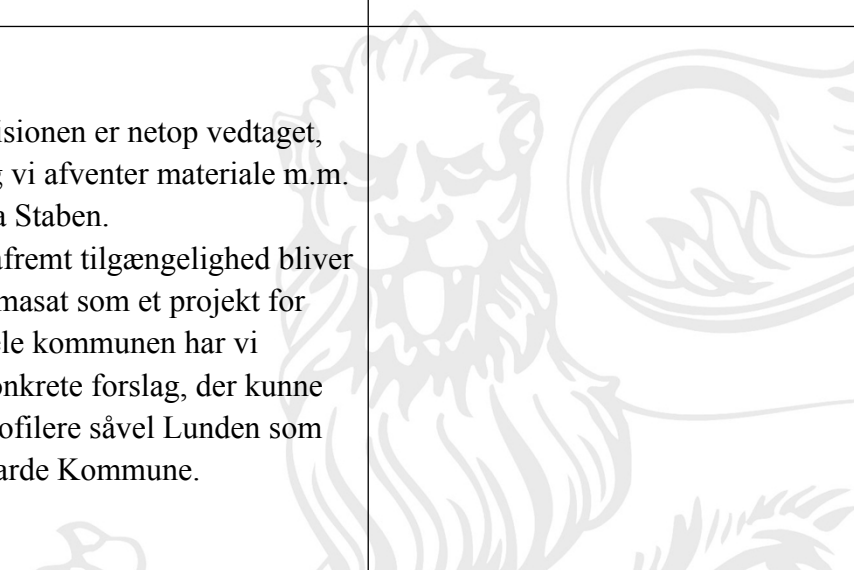
Fortsættelse af eventuelle uopfyldte mål for 2014

## Aftalens mål- og indholdsdel

	Succeskriterier/ tegn på en positiv udvikling	Handleplaner	Evaluering
<p><b>Organisation/struktur/fremtidige profil</b></p> <p>Senhjerneskadeområdet har været under stor forandring siden reformen i 2007. Mange af de højtspecialiserede tilbud har således måtte lukke, da opgaverne i højere grad end tidligere løses i hjemkommunerne.</p> <p>Hvis Lunden skal fastholde sin nuværende status som et af landets højtspecialiserede tilbud, er der behov for en langsigtet strategi, hvor vi på baggrund af udviklingstendenser, efterspørgsel og evidensbaseret viden på område formulerer en masterplan for Lunden 2025.</p>	<p>Masterplanen skal udarbejdes i samarbejde med staben og med input fra alle relevante aktører.</p> <p>Masterplanen skal præsenteres for det politiske udvalg i foråret 2015 med henblik på en politisk prioritering til budget 2016.</p>	<p>I samarbejde med staben udarbejdes en masterplan med fokus på følgende temaer: Organisering - Fysiske rammer – personalesammensætning – profilering/branding.</p> <p>Masterplanen udarbejdes på baggrund af en workshop, der inddrager alle relevante aktører: beboere, pårørende, medarbejdere, kunderåd.</p> <p>Workshoppen forventes gennemført i første kvartal 2015, og følges op af en professionel vurdering af de fysiske rammer med henblik på modernisering og bedre udnyttelse.</p>	<p>Arbejdet med masterplanen vil foregå i tæt samarbejde med staben og eksterne konsulenter.</p>

<p><b>Organisering</b></p> <p>Lunden har fået ny leder i 2014, og der forestår en tilpasning af organisationen med særlig opmærksomhed omkring ledelsesstruktur, administration og specialistfunktioner. Ledelsesstrukturen er ændret, idet der ikke længere er en stedfortræder for øverste leder.</p> <p>Tilpasning af organisationen skal afspejle masterplanens anbefalinger.</p>	<p>Målet er en mere decentral struktur, hvor den enkelte afdelingsleder har et større ledelsesrum og på sigt budgetansvar for egen afdeling.</p> <p>Administrationen skal styrkes og arbejdsopgaverne skal beskrives og fordeles ud fra fagkompetencer.</p> <p>Lundens faglige profil skal styrkes med ansættelse af en neuropsykolog evt. 2 dage i ugen. Målet er en tættere dialog og faglig sparring omkring Lundens beboere.</p>	<p>En decentral ledelsesstruktur forudsætter et tæt og tillidsbaseret samarbejde i ledergruppen. Forudsætningerne for dette skal skabes gennem dialog, faglige drøftelser og klare målsætninger.</p> <p>Samarbejdet mellem den nye leder og afd. lederne er stadig nyt, og 2015 skal styrke og udvikle dette samarbejde.</p>	
---	--	--	--

<p><b>Internt samarbejde</b></p> <p>Et velfungerende MED-system er afgørende for enhver arbejdsplads. På Lunden ønsker vi et højt informationsniveau, dialog og inddragelse i bestræbelserne på at finde de bedste løsninger. MED-uddannelsen er nu et krav i alle virksomheder, og vi har derfor valgt at gennemføre uddannelsen over 2 dage med udgangspunkt i aktuelle og nærværende temaer fra Lunden.</p>	<p>Uddannelsen gennemføres i dec. 2014 og januar 2015 med ekstern underviser.</p>		
<p><b>Selvvalgt arbejdstid</b></p> <p>Med ønsket om at sætte fokus på trivsel og arbejdsglæde blandt medarbejderne vil vi undersøge mulighederne for implementering af selvvalgt arbejdstid i genoptræningsafdelingen og de varige boliger.</p> <p>Med øget trivsel forventer vi at se en større fleksibilitet, større arbejdsglæde og et fald i sygefraværet.</p>	<p>At træffe beslutning om vi vil købe systemet Ovivo – i første omgang for en etårig projektperiode. Beslutningen træffes i januar 2015, og kvalificeres gennem erfaringsudveksling og sparring med anden virksomhed i kommunen + møder med Ovivo.</p>	<p>Såfremt vi beslutter at investere i systemet skal vi:</p> <ul style="list-style-type: none"><li>- forberede implementering i samarbejde med de faglige organisationer, ledere og medarbejdere.</li><li>- Justere organisationen til de nye arbejdsgange</li><li>- investere i IPads til alle medarbejdere.</li><li>- Undervise medarbejdere og ledere i brugen af systemet.</li></ul>	<p>Evalueringen skal foregå ved løbende dialog med medarbejderne, i MED-regi og på ledermøder.</p> <p>Projektperioden Endelig skal der ske en vurdering på om udgiften reelt er blevet dækket via øget fleksibilitet og bedre udnyttelse af personaleresourcerne</p>

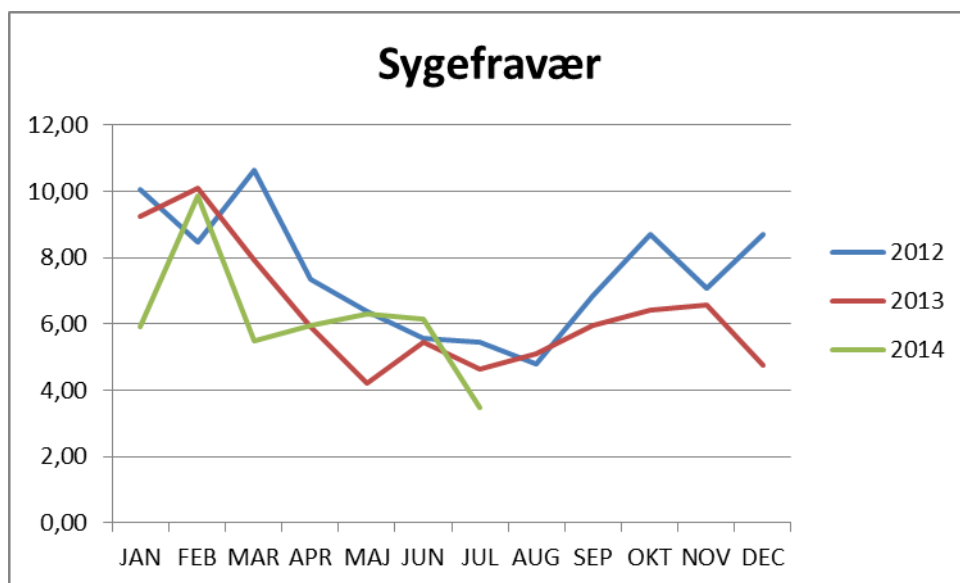
<p><b>Faglig kvalitet og udvikling</b></p> <p>For at styrke Lundens faglige profil i forhold til dokumentation og synliggørelse af indsatsen vil vi implementere nye metoder med fokus på effekt.</p> <p>Temaet er indsatsmål for hele det specialiserede område, og vi er aktuelt i dialog med et konsulentfirma med henblik på et fælles sprog/værktøj for hele området.</p>	<p>Implementering af nye dokumentationsformer skal kvalificere den faglige indsats til glæde for borgeren.</p> <p>Målet er, at vi sammen med beboeren sætter relevante og målbare mål inden for nærmeste udviklingszone, og at indsatsen og resultatet er beskrevet i statusmaterialet.</p>	<p>Varde Kommune er i dialog med BDO Consulting omkring opgaven.</p> <p>Implementering af resultatmåling og effektstyring skal tilpasses hensigtsmæssige IT-løsninger, hvorfor tidshorisonten er uafklaret.</p>	
<p><b><u>Implementering af Byrådets vision: I ét med naturen</u></b></p> <p>Kommunens vision harmonerer fint med vores ønske om at gøre Lundens nærområde mere attraktiv for kommunens egne borgere og for turister/gæster i vores område.</p> <p><b>Tilgængelighed</b> er afgørende for en stor del af befolkningen når man planlægger ferier/weekender, og det kunne være en spændende udfordring at udnævne Varde til Danmarks/Europas/verdens bedste på</p>	<p>Visionen er netop vedtaget, og vi afventer materiale m.m. fra Staben.</p> <p>Såfremt tilgængelighed bliver temasat som et projekt for hele kommunen har vi konkrete forslag, der kunne profilere såvel Lundens som Varde Kommune.</p>		

<p>det område.</p> <p><b><u>Velfærdsteknologi</u></b></p> <p>Lunden har i 2012 etableret LivingLab Varde, og projektet løber frem til sommeren 2015.</p> <p>Projektbeskrivelsen omfatter følgende mål:</p> <ul style="list-style-type: none"><li>- 5 årlige projektsamarbejder</li><li>- 5 årlige modulbaserede undervisningsforløb</li><li>- 12 årlige ½dags efteruddannelsesforløb i samarbejde med andre kommunale institutioner inden for velfærdsteknologiske løsninger</li><li>- løbende matchmøder.</li></ul>	<p>At aktiviteterne i projektbeskrivelsen bliver gennemført</p> <p>At Lundens medarbejdere, øvrige medarbejdere i kommunen, borgere og virksomheder, uddannelsessteder benytter LLV og udtrykker tilfredshed med det.</p>	<p>Der skal fortsat skabes opmærksomhed omkring LLV gennem avisomtale, arrangementer, besøg o.l.</p> <p>Der skal gøres en indsats i forhold til at få øvrige institutioner i Varde Kommune til at benytte LLV.</p> <p>Der skal gøres en indsats i forhold til at få virksomheder, der leverer velfærdsteknologiske løsninger, til at fremvise deres produkter i LLV.</p> <p>Der skal laves aftaler med uddannelsesstederne i forhold til brugen af LLV, og Lundens bidrag i forhold til undervisning i velfærdsteknologi.</p> <p>Afklaring omkring mulighed for at borgere i kommunen kan besøge LLV, og afprøve teknologierne. Herunder skal drøftes</p>	<p>Der er i forbindelse med LivingLab Varde-projektet nedsat en styregruppe, og denne styregruppe får naturligvis en central rolle i forhold til den løbende evaluering.</p> <p>Projektbeskrivelsen omfatter en række mål, som skal evalueres ved projektets afslutning.</p>
--	---	---	--



		åbningstider, hvordan henvender man sig, hvem der fremviser teknologierne osv.	
<p><b>Profilering</b></p> <p>Vi ønsker at gøre Lunden mere synlig i Varde Kommune og over for vore øvrige samarbejdspartnere i Syddanmark og landets øvrige kommuner.</p> <p>På medarbejderniveau ønsker vi et større kendskab til resten af kommunens virksomheder og medarbejdere.</p> <p>Vi ønsker at øge sammenhængskraften og oplevelsen af, at vi som kommunale medarbejdere har en fælles opgave.</p>	<p>Profileringsstrategien skal sikre Lundens betydning som et af landets bedste tilbud til personer med en erhvervet hjerneskade.</p>	<p>Profileringsstrategien omfatter tiltag på alle niveauer:</p> <ul style="list-style-type: none"><li>- Lundens hjemmeside skal ændres til Varde Kommunes nye skabelon, hvilket giver anledning til en kritisk gennemgang og opkvalificering af nuværende tekst.</li><li>- Lunden skal blive mere synlig lokalt som nationalt via øget mediedækning: Den gode historie skal formidles, og vi skal være aktive i den proces.</li><li>- Lundens medarbejdere skal oprettes i Outlook. Samarbejde med medarbejdere fra andre virksomheder skal understøttes og prioriteres.</li></ul>	

## Beskrivelse af området



### Antal pladser

Antal faste pladser (§108+§105 i almb.lov)	<b>23</b>
Antal genoptræningspladser	<b>7</b>
Dagtilbudspladser	<b>7</b>

### Aktivitet i Living Lab Varde

Aktivitet/Antal personer	2013	2014
<b>Undervisning</b>	640	570
<b>Samarbejds møder</b>	12	16
<b>Rundvisninger/Demoer</b>	220	220
<b>Virksomhedsbesøg på LLV</b>	17	15

### Antal frivillige

5 faste frivillige, herudover et større antal ved årlige traditioner og aktiviteter.



## Bilag 2 – Regnskab 2013

<b>Indenfor Rammen</b>	<b>35.959.137 kr.</b>
<b>BUMafregning §85 indenfor rammen</b>	632.243 kr.
<b>Udenfor Rammen</b>	19.000 kr.
<b>I alt</b>	<b>36.610.380 kr.</b>

